

În rândurile ce urmează încercăm să completăm datele referitoare la necropola sătească medievală din punctul „La Biserică”, prin publicarea unor materiale rezultate în urma săpăturilor întreprinse aici de cercetătorul Mircea Babeș în perioada anilor 1967—1968¹.

La un deceniu după identificarea primelor morminte, anul 1977 a marcat inițierea unor săpături sistematice în punctul respectiv, urmărindu-se elucidarea principalelor probleme ridicate de stațiune². Din păcate, extinderea satului actual în zona ocupată de necropolă, precum și amenajările gospodărești inevitabile, au făcut ca o mare parte a obiectivului arheologic să fie distrusă sau să devină imposibil de cercetat (fig. 1). Zona afectată de aceste amenajări moderne a deranjat mai ales mormintele din perioada de început a necropolei, astfel că datele obținute în perioada 1977—1981 sunt destul de sărace. Din fericire, cercetările din anii 1967—1968 s-au făcut înainte de extinderea locuirii actuale, multe din mormintele dezvelite atunci aducând date importante asupra perioadei timpurii de funcționare a necropolei.

În continuare, ne vom ocupa de mormintele descoperite cu prilejul cercetărilor din 1967, materialele rezultate fiindu-ne puse la dispoziție cu multă amabilitate de autorul săpăturii³.

În 1967—1968 au fost descoperite 65 de morminte de inhumație, din care au fost cercetate 30⁴. Adâncimea înmormântărilor variază între 0,70—0,80 m⁵. O clasificare a mormintelor pe vârste și sexe scoate în evidență numărul mare al mormintelor de copii (15) față de cel al indivizilor de vârstă matură (4 feminine, 2 masculine); la un număr de 9 morminte nu s-au putut

face precizări⁶. Toate mormintele au sîcric din lemn de stejar, majoritatea foarte bine păstrate.

Inventarul funerar — întâlnit la 20 din cele 30 de morminte — format din monede, accesorii vestimentare și podoabe, a permis încadrarea cronologică a cimitirului în secolele XV—XVIII.

Monedele. Au fost descoperite în total 14 exemplare, din care 10 turcești și 4 ungurești. Cea mai veche monedă este un denar unguresec de la Matei Corvin (1482—1486), iar cea mai nouă este un aspru emis de sultanul Ahmed III (1707). Celelalte monede sunt repartizate astfel: doi denari ungurești de la Matei Corvin (1489) și unul de la Vladislav II (1490—1497), opt aspri turcești de la Soliman I (1520—1566) și un aspru de la Ibrahim I (1640)⁷. Monedele au fost puse câte una în mormânt, în majoritatea cazurilor în mână sau pe piept. Ca o excepție, notăm mormântul V, la care s-au găsit 6 monede de la Soliman Magnificul⁸, depuse pe gură. Asupra acestui obicei foarte rar întâlnit în necropolele medievale târzii vom reveni în partea a doua a lucrării.

În cadrul inventarului funerar, podoabele reprezintă categoria cea mai importantă, remarcându-se prin numărul mare de piese și prin varietatea lor.

Mărgele. S-au găsit în 5 morminte, fiind datate în sec. XV—XVI. Numărul lor variază destul de mult, de la 11 sau 19 bucăți la 315, în majoritatea cazurilor fiind găsite în jurul capului. Dimensiunile destul de mici și locul descoperirii ne arată că acestea se prindeau pe un acoperământ de cap și doar rareori, în cazul celor de dimensiuni mai mari, ele formau coliere. Cele mai multe sunt din pastă de sticlă, sau mai rar, cochilii de melcișori. Au o formă rotundă, sferică sau puțin turtită la capete, discoidală, para-

¹ M. Babeș, SCIV, 22, 1971, 1, p. 19—46.

² Gh. Mănuclu Adameșteanu, Peuce 8, 1980, pp. 473—496; idem, Peuce, IX, 1984, p. 355—62, idem, Materiale, 13, 1979, p. 379—385; idem, Materiale, 14, 1980, p. 619—625.

³ Materialele au intrat în colecția Muzeului Deltei Dunării, excepție făcând monedele ce se află la Institutul de Arheologie din București.

⁴ Extinderea satului în perioada 1969—1976 a dus la distrugerea mormintelor rămase necercetate.

⁵ În lucrarea de față vom insista doar asupra problemelor noi ce s-au ivit; o serie de aspecte — dispunerea și orientarea mormintelor sau alte lucruri legate de ritual ce sunt deja cunoscute nu le vom mai repeta. Pentru aceasta vezi și nota 2.

⁶ Scheletele se află la Centrul de cercetări biologice din Iași — la cercetătorul D. Botezatu în vederea determinărilor antropologice.

⁷ Monedele au fost identificate de C. Preda și Gh. Poenaru-Bordea cărora le mulțumim și pe această cale.

⁸ Autorul descoperirilor — M. Babeș — a numerotat mormintele cu cifre romane, marcaj pe care l-am păstrat în lucrarea de față. Începând cu anul 1977, mormintele medievale au fost notate cu cifre arabe, iar cele daco-romane cu cifre romane.

⁹ V. Spinei, MemAntiq, 1, 1969, fig. 3/3.

lelipedică, cilindrică și au culori ce acoperă o gamă largă: alb, galben, verde, albastru, maron (fig. 1, 3). Mărgelele sunt frecvent întâlnite în inventarul necropolelor medievale. În sec. XIV—XVI s-au găsit la Dărmănești⁹, Hlincea-Iași¹⁰ sau Suceava¹¹.

Cercei. Reprezintă categoria cea mai importantă și poate fi împărțită în mai multe grupe.

1. *Cercei simpli* executați dintr-o verigă simplă din aramă și mai rar din argint. Unul din capete este lățit prin ciocănire și apoi indoit, formând o mică buclă. S-au găsit în 5 morminte și sunt datați în sec. XV—XVI: Dimensiuni: veriga groasă — 1—1,5 mm, diametrul — 12—25 mm, fig. 2, 4, 6, 7. Acest tip de cercei are o largă circulație în timp, pentru secole mai apropiate sau contemporani cu cei de la Enisala, descoperiri similare fiind semnalate la Păcuiul lui Soare¹² și Drobeta-Tr. Severin¹³.

2. *Cercei cu unul din capete îndoit, formând „un S”*. S-a găsit un singur exemplar din argint în mormântul XIII, împreună cu 5 cercei din categoria menționată anterior. Dimensiuni: veriga groasă de 1 mm, cu diametrul de 12 mm (fig. 4, 7). Acest tip de cercei este caracteristic sec. X—XII. Dintre localitățile cu descoperiri asemănătoare menționăm doar câteva: Bihaerea¹⁴, Arad¹⁵, Cluj-Mănăstur¹⁶, Zăbala¹⁷. El este întâlnit în mod excepțional și la începutul sec. XIII, reapariția sa în sec. XV constituind o descoperire izolată. Pentru perioada sec. XIV—XVI descoperiri similare nu cunoaștem în nici o parte a țării.

3. *Cercei cu pandantiv globular.* Cerceul este format dintr-o verigă rotundă în secțiune, care străbate un pandantiv globular, alcătuit din două semisfere unite prin 3 sau 5 fire metalice, ale căror capete se înfășoară pe verigă, de o parte și de alta a sferei. S-au descoperit 3 exemplare din aramă argintată; o pereche în mormântul VIII și unul în mormântul XXVIII (fig. 2, 6). Dimensiuni: grosimea verigii — 1 mm, diametrul — 25—30 mm. Cerceii sunt datați în sec. XV—XVI și aparțin unui tip ce cunoaște o largă circulație, fiind întâlnit frecvent în inventarul funerar de la Enisala¹⁸ sau în mormintele medievale din Dobrogea, Muntenia și Moldova. În acest sens, pentru secolele XIV—XV putem

menționa descoperirile de la Păcuiul lui Soare¹⁹ iar pentru sec. XVI pe cele de la Govora-sat²⁰.

4. *Cercei „coșuleț”*. S-a găsit un exemplar din bronz, în mormântul IX (Pl. III, VI). Pe baza descoperirilor similare din alte necropole din țară, cerceul poate fi datat în sec. XV—XVI. În sec. XV îl găsim la Drobeta—Tr. Severin²¹, iar în sec. XVI la Măicănești²² și Giurgeni—Târgul de Floci²³.

5. *Cercei cu „rozete”*. S-a găsit un singur exemplar din argint aurit, tot în mormântul IX (fig. 3, 6). În materialele ce ne-au fost accesibile, atât cele publicate cât și cele inedite, nu am găsit analogii cu această piesă. De aceea ea poate fi datată doar indirect, pe baza asocierii în mormântul IX cu cerceul coșuleț datat în sec. XV—XVI.

Alături de descoperirile menționate până acum, ne mai rețin atenția câteva obiecte ce constituie o apariție rară în inventarul funerar medieval. Astfel, în mormântul XIII — un mormânt de fetiță — era depusă lângă cap o cană lucrată la Iznik²⁴. Acest obicei trebuie privit ca o reminiscență a unor tradiții păgâne, perpetuate de-a lungul veacurilor în sânul comunităților umane.

La fel trebuie interpretată și descoperirea singulară din mormântul V, în care s-au găsit în cavitatea bucală 6 monede ce fuseseră depuse pe buze.

După cum se știe, depunerea monedei în mormânt, ca obol al lui Charon, a fost preluată de daco-geți din contactele cu civilizația greco-romană. La noi în țară printre primele descoperiri se numără cele de la Callatis din sec. IV î.e.n., unde obolul lui Charon este documentat în două morminte²⁵. La Enisala, în necropola getică din sec. IV î.e.n. s-a descoperit o drahmă hestriană²⁶. În anul 1975 s-a descoperit la Ciucurova un mormânt getic de incinerare, în inventarul căruia se afla și o monedă de bronz hestriană²⁷. Acestea reprezintă descoperiri izolate, abia după cucerirea Daciei de către romani obiceiul urmând să se generalizeze, descoperiri sugestive făcându-se la Soporul de Câmpie și la Obreja, ambele cimitire ale populației locale datându-se în sec. II—III e.n.²⁸.

¹⁹ P. Diaconu, S. Baraschi, *op. cit.*, fig. 97/21, 22.

²⁰ Informații M. Babes.

²¹ Al. Bărcăcilă, *op. cit.*, fig. 3/1—3.

²² M. Constantiniu, P. I. Panait, I. Cristache Panait, CAB, 2, 1965, p. 222—213 și fig. 113/3.

²³ I. Chițescu, N. Conovici, R. Lungu, A. Păunescu și V. Rădulescu, *Cerc. Arh.*, 3, 1979, fig. 18/8.

²⁴ Pentru prezența ceramicii în mormintele medievale vezi Gh. Mănuca-Adameșteanu, *Cercetările întreprinse în anul 1981 în punctul „La biserică” — Enisala, jud. Tulcea, raport prezentat la Sesiunea anuală de rapoarte de la Vaslui — 1982.*

²⁵ C. Preda, E. Bărlădeanu, *Pontica*, 12, 1979, p. 103.

²⁶ Material inedit. Informație G. Simion, care ne-a pus cu multă amabilitate la dispoziție informații și materiale referitoare la situația din perioada getică.

²⁷ Vezi nota anterioară.

²⁸ D. Protase, SCIV, 22, 1971, 3, p. 495—500; Idem, *ArhPol*, 4, 1973, p. 223—224.

¹⁰ SCIV, 5, 1954, 1—2, p. 244.

¹¹ SCIV, 4, 1953, 1—2, p. 361—362.

¹² P. Diaconu, S. Baraschi, *Păcuiul lui Soare. Așezarea medievală II*, București, 1973, fig. 97/14—16.

¹³ Al. Bărcăcilă, *Materiale*, 5, 1959, fig. 3/13.

¹⁴ M. Matei Popescu, *Podobe medievale în țările române*, București, 1970, p. 17—18.

¹⁵ M. Barbu, M. Zdroba, *Materiale*, 13, 1979, p. 294—295.

¹⁶ P. Iambor, Șt. Matei, *ActaMN*, 16, 1979, p. 602—604 și pl. VII—VIII.

¹⁷ Z. Szekely, *Crisia*, 4, 1974, p. 89—100.

¹⁸ Gh. Mănuca-Adameșteanu, *op. cit.*, Peuce 8, 1980, p. 480 și pl. VII/2; idem, *op. cit.*, *Materiale*, 13, 1979, p. 381 și fig. 1.

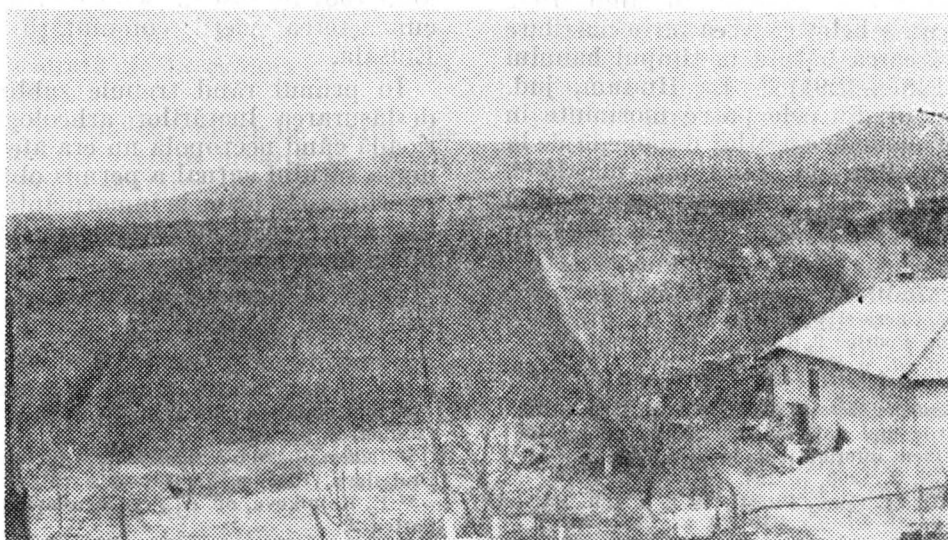
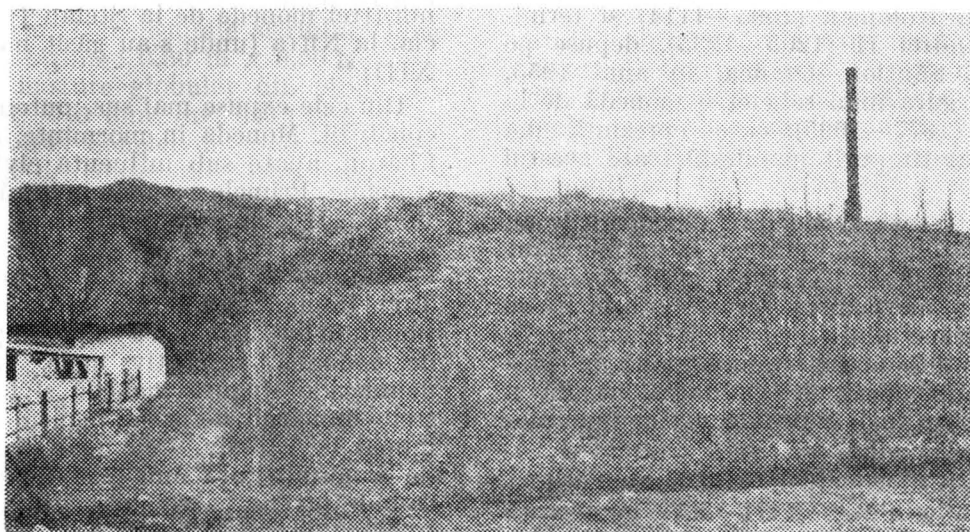
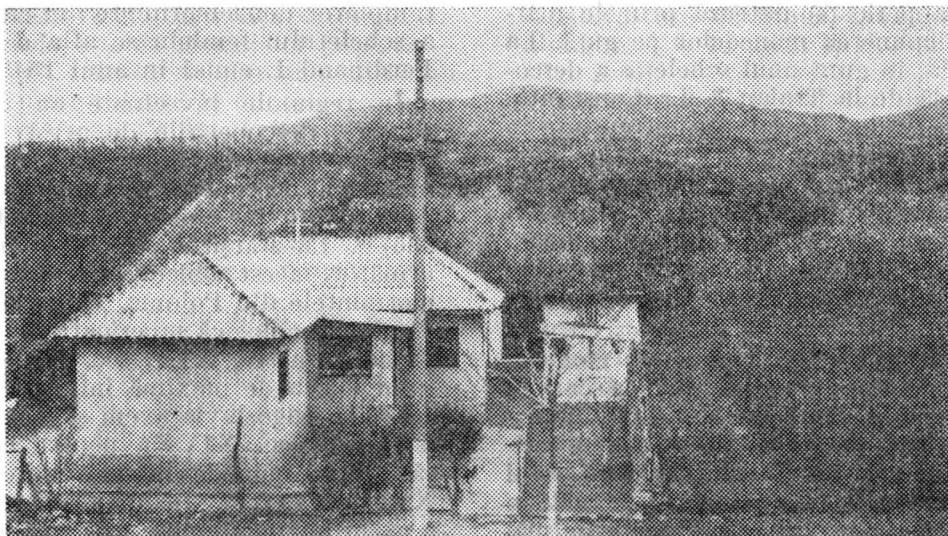


Fig. 1. Construcții moderne amplasate pe terenul ocupat de necropolă.

Din această perioadă datează primele măturii despre depunerea monedelor pe gură. La Potaissa-Turda, în gura unui schelet s-a descoperit o monedă de la Traian²⁹. La Constanța, în timpul săpăturilor de salvare întreprinse în anul 1981 pe bulevardul 1 Decembrie 1918, s-a dezvelit un mormânt simplu, ce avea depusă pe gură o monedă din sec. II e.n.³⁰. În anul 1970, pe platoul de est al cetății Tropaeum Traiani — Adamclissi, s-a descoperit un mormânt feminin ce avea depusă pe gură o monedă din sec. III e.n.³¹.

Începând cu sec. XI, depunerea monedei devine o caracteristică constantă, pe care o găsim documentată până în sec. XIII, descoperirile înregistrate acoperind cu precădere teritoriul Transilvaniei. La Zăbala dintr-un total de 192 morminte cercetate s-au găsit monede în gură la 22³². La Alba Iulia, în cercetările mai vechi, s-au descoperit 26 de morminte, dintre care la 5 s-au găsit monede ale regilor maghiari, începând cu Koloman (1095—1114) și terminând cu Andrei II (1205—1235), depuse pe gură³³. La Sântion—Oradea, în anul 1955, s-a aflat în gura unui schelet o monedă de la Ladislav I (1077—1095), care reprezintă una din cele mai timpurii manifestări ale acestui obicei³⁴.

În celelalte regiuni ale țării descoperirile au un caracter izolat. La Cetățeni, la un mormânt de la jumătatea sec. XIII s-a găsit un denar unguresc, în mormântul respectiv aflându-se și un fragment dintr-o monedă bizantină³⁵. La Suslănești — situația unică până în prezent — s-a descoperit în cavitatea bucală a unui schelet un inel, care înlocuia desigur moneda³⁶.

În Moldova descoperirile sunt ceva mai târzii, respectiv din sec. XIII—XV, la aceasta contribuind desigur și absența mormintelor dintr-o perioadă mai timpurie. La Părtești de Jos (Suceava) s-a descoperit în anul 1952 într-o movilă un schelet ce avea între maxilare o monedă tătărească bătută în timpul hanului Tula Buga (1287—1291)³⁷. La Hudum, jud. Botoșani, la unul din cele patru morminte în care s-au găsit monede s-a aflat o monedă de la Alexandru cel Bun în cavitatea bucală³⁸. Cronologic, ultima descoperire s-a făcut tot în Transilvania. La Sopor-Iacobeni, s-a găsit în-

tâmplător două morminte: în cavitatea bucală a scheletului feminin se afla o monedă de la Ferdinand I, emisă în anul 1543³⁹.

În regiunile învecinate cu teritoriul țării noastre, descoperirile de acest fel se circumscriu aceluiași limite cronologice. Printre cele mai vechi descoperiri se numără cele din Cehia, de unde provine o monedă de la Henric I (948—955)⁴⁰. La sfârșitul sec. X și începutul celui următor, acest obicei este documentat și în mormintele din Polonia, Ungaria și Iugoslavia. Limita cronologică superioară o constituie prima jumătate a sec. XIII, sec. XI—XII reprezentând epoca de maximă înflorire a acestui obicei⁴¹. În Iugoslavia avem și monede mai târzii (sfârșitul sec. XIV⁴²), pentru ca în Slovacia să aflăm monede la morminte din secolele XVII—XVIII⁴³. În majoritatea covârșitoare a cazurilor menționate mai sus, este semnalată depunerea unei singure monede. Excepție face triplul obol, descoperit în Moravia, la Hodonin (trei monede de la Ștefan I) sau în Slovacia, la Nitra (unde s-au găsit monede din sec. XIII)⁴⁴.

Din cele expuse mai sus, putem trage câteva concluzii. Moneda în morminte, ca obol al lui Charon, apare sub influența civilizației greco-romane. Primele monede în gură le găsim încă în sec. II e.n., dar obiceiul este caracteristic sec. XI—XIII, descoperirile cele mai numeroase făcându-se în Transilvania și numai izolat în Țara Românească și Moldova. În mod excepțional, în loc de monedă se pot depune și obiecte de podoabă, respectiv inele. În general, se depunea o singură monedă și foarte rar câte trei, numărul de șase monede fiind atestat numai la Enisala. Cele mai târzii descoperiri de la noi din țară sunt cele din sec. XVI și ele trebuie privite ca reminiscențe ale unui obicei frecvent în sec. XI—XIII.

În final putem conchide că cercetările din anul 1967 au fost deosebit de fructuoase pentru cunoașterea vieții comunității rurale de la Enisala.

În primul rând trebuie subliniat faptul că desfășurarea lucrărilor arheologice într-o perioadă când necropola nu era afectată de extinderea satului actual a permis obținerea de date referitoare la primele înmormântări ce s-au efectuat aici, cercetările ulterioare contribuind foarte puțin la cunoașterea acestei etape.

Dacă la aceasta adăugăm și unele aspecte mai puțin întâlnite în cadrul ritualului din

²⁹ I. Mitrofan, ActaMN 6, 1969, p. 521.

³⁰ Informație C. Chera și V. Lungu.

³¹ A. Panaitescu, Pontica 9, 1976, p. 208.

³² Z. Szekely, *op. cit.*, p. 91; L. Kocsis, Aluta, 4, 1972, pp. 155—162.

³³ Șantierul arheologic Morești, SCIV, 5, 1954, 1—2, p. 223. Pentru descoperirile mai noi — punct „stația de salvare” (1980—1981), deținem informații de la V. Blăjan.

³⁴ I. Sabău, SCN, 2, 1958, p. 294.

³⁵ D. V. Rossetti, St. Com., Pitești, 1971, p. 189.

³⁶ *Ibidem*.

³⁷ Oc. Iliescu, SCN, 1, 1957, p. 463.

³⁸ V. Spinei, R. Popovici Baltă, *op. cit.*, p. 129.

³⁹ V. Pintea, ActaMN, 4, 1967, p. 536.

⁴⁰ E. Kolnikova, SlovArch, 15, 1967, 1, cf. Cehia, p. 238, Catalog, B, partea 2.

⁴¹ *Ibidem*, passim; *Important sites slaves en Slovaquie*, Bratislava, 1968, p. 74, 104—108.

⁴² E. Kolnikova, *op. cit.*, cf. Iugoslavia, p. 241, Catalog B, partea 2.

⁴³ *Important sites slaves ...*, p. 145—146.

⁴⁴ E. Kolnikova, *op. cit.*, p. 251.

necropolele medievale — prezența ceramicii în morminte sau depunerea monedelor pe gură — putem spune că rezultatele din anul 1967 au contribuit în mare măsură la cunoașterea unor aspecte particulare ale ritului și ritualului practicat de această comunitate sătească.

DESCRIEREA MORMINTELOR ȘI A INVENTARULUI FUNERAR

(I = înălțimea; D.M. = diametru maxim)

Mormântul I. Schelet de copil, cu mâinile de-a lungul corpului, puse lângă bazin. Lungimea scheletului: 1,10 m. Dimensiunile sieriului: lungime: 1,30 m; lățime: 0,25 m; 0,35 m.

Inventar: urme de țesătură și două călcăie de încălțăminte (inv. 4411, 4412).

Mormântul II. Schelet de copil. Lungimea scheletului: 0,70 m; Dimensiunile sieriului: lungime: 1,10 m; lățime: 0,25 m × 0,35 m.

Mormântul III. Schelet de adult, având mâinile întinse pe lângă corp. Lungimea scheletului: 1,70 m. Dimensiunile sieriului: lungime: 2,10 m; lățime: 0,30 m × 0,50 m.

Inventar: nasture globular din bronz. I = 10 mm; D.M. = 6 mm inv. 4413 (fig. 2).

Mormântul IV. Schelet de copil aflat într-o stare proastă de conservare. Dimensiunile sieriului: lungime: 1,05 m; lățime: 0,20 m × 0,45 m.

Inventar: patru nasturi, din care trei sunt mari și unul mai mic (fig. 2, 6).

a) aramă aurită, formă globulară, cu urechiușa deformată, confecționat din două semisfere lipite. I = 13 mm (reală = 15 mm); D.M. = 10 mm (inv. 4414).

b) aramă aurită, formă globulară cu urechiușa alungită. I = 15 mm; D.M. = 10 mm (inv. 4415)

c) aramă aurită formă globulară, cu urechiușa alungită. I = 15 mm; D.M. = 10 mm (inv. 4416)

d) aramă, formă globulară, cu urechiușa alungită. I = 11 mm; D.M. = 8 mm (inv. 4417)

Monedă perforată de la Soliman I magnificul (1520—1566).

Mormântul V. Schelet feminin de vârstă adolescentă, aflat într-o stare proastă de conservare. Dimensiunile sieriului: lungime: 1,20 m; lățime: 0,20 m × 0,45 m.

Inventar: 1) În craniu s-au găsit 6 monede de la Soliman I, din care una era perforată. Inițial, monedele fuseseră depuse pe gură.

2) Cerceul simplu, format dintr-o verigă de bronz circulară în secțiune, cu unul din capete întors, formând o buclă. D. = 17 mm; grosimea verigii = 1 mm; inv. 4418 (fig. 2, 6).

Mormântul VI. Schelet de copil în sieri. Dimensiunile sieriului: lungime = 1,40 m; lățime = 0,30 m × 0,60 m.

Inventar: 1) Călcăie de încălțăminte din fier, păstrate fragmentar (inv. 4420—4421)

2) Nasture de bronz, globular și cu ureche alungită. I = 12 mm; D.M. = 6 mm; inv. 4419 (fig. 2, 6).

Mormântul VII. Schelet de copil în sieri. Dimensiunile sieriului: lungime: 1,10 m; lățime: 0,20 m × 0,30 m.

Inventar: La gât, probabil alunecat de pe piept, s-a găsit un denar de argint de la Matei Corvin (1482—1486).

Mormântul VIII. Schelet feminin de copil. Dimensiunile sieriului: lungime: 1,20 m. Lungimea scheletului: 1,05 m.

Inventar: 1) În jurul capului s-au găsit 30 de mărgelile de sticlă și 14 din cochiliile de melcișori. Cele de sticlă au o formă discoidală, mai mult sau mai puțin aplatizată. Printre ele se întâlnesc grupuri de câte două, trei sau patru mărgelile „îngemănate”. Culorile variază de la diferite nuanțe de maron până la albastru sau, mai rar, alb. Șase s-au păstrat în stare bună de conservare (fig. 2).

2) La cap s-a găsit și o pereche de cercei din aramă argintată, din care unul în stare fragmentară. Cerceul este format dintr-o verigă circulară în secțiune, ce străbate o mărgelă centrală, prinsă la rândul ei cu cinci fire. D. = 25 mm; D. mărgelă = 13 mm; grosimea verigii = 1 mm; inv. 4422—4423 (fig. 2, 6).

3) Nasture din bronz, de formă globulară, rezultată din unirea a 2 semisfere. Urechiușa de prindere și partea inferioară sunt distruse. D.M. = 9 mm inv. 4425 (fig. 2, 6).

Mormântul IX. Schelet de copil (feminin). Dimensiunile scheletului: lungime: 1,25 m. Dimensiunile sieriului: lungime: 1,50 m; lățime: 0,30 m × 0,50 m.

Inventar: Este unul din cele mai bogate morminte, remarcându-se prin varietate obiectelor și prin caracterul excepțional al unora dintre piesele ce constituie inventarul său funerar.

1) Doi cercei găsiți lângă craniu; apartenența lor la două tipuri diferite precum și dimensiunile lor sugerează că nu puteau fi purtați de fetiță în timpul vieții fiind depuși în sieri cu prilejul înmormântării acestora.

a) Cerceul „coșuleț” lucrat din bronz aurit. Veriga este simplă, circulară în secțiune. La extremități are două inele realizate din unirea a șapte grupuri de câte cinci granule. Pe centru acestea sunt unite între ele prin alte două cercuri din sârmă foarte fin împletită. De o parte și de alta a coșulețului, pe verigă, este înfășurată o sârmă de același tip. Lângă coșuleț, dar în partea opusă urechiușei de prindere a fost lipită o mică plăcuță dreptunghiulară. Pe fiecare margine are câte o piramidă formată din cinci cerculețe grupate trei + două, realizate din aceeași sârmă foarte subțire. Prin orificiile celor trei cerculețe de la baza piramidei trec firisoare de sârmă care fixează plăcuța de verigă (fig. 3, 6). D. cerceului = 23 mm; D.

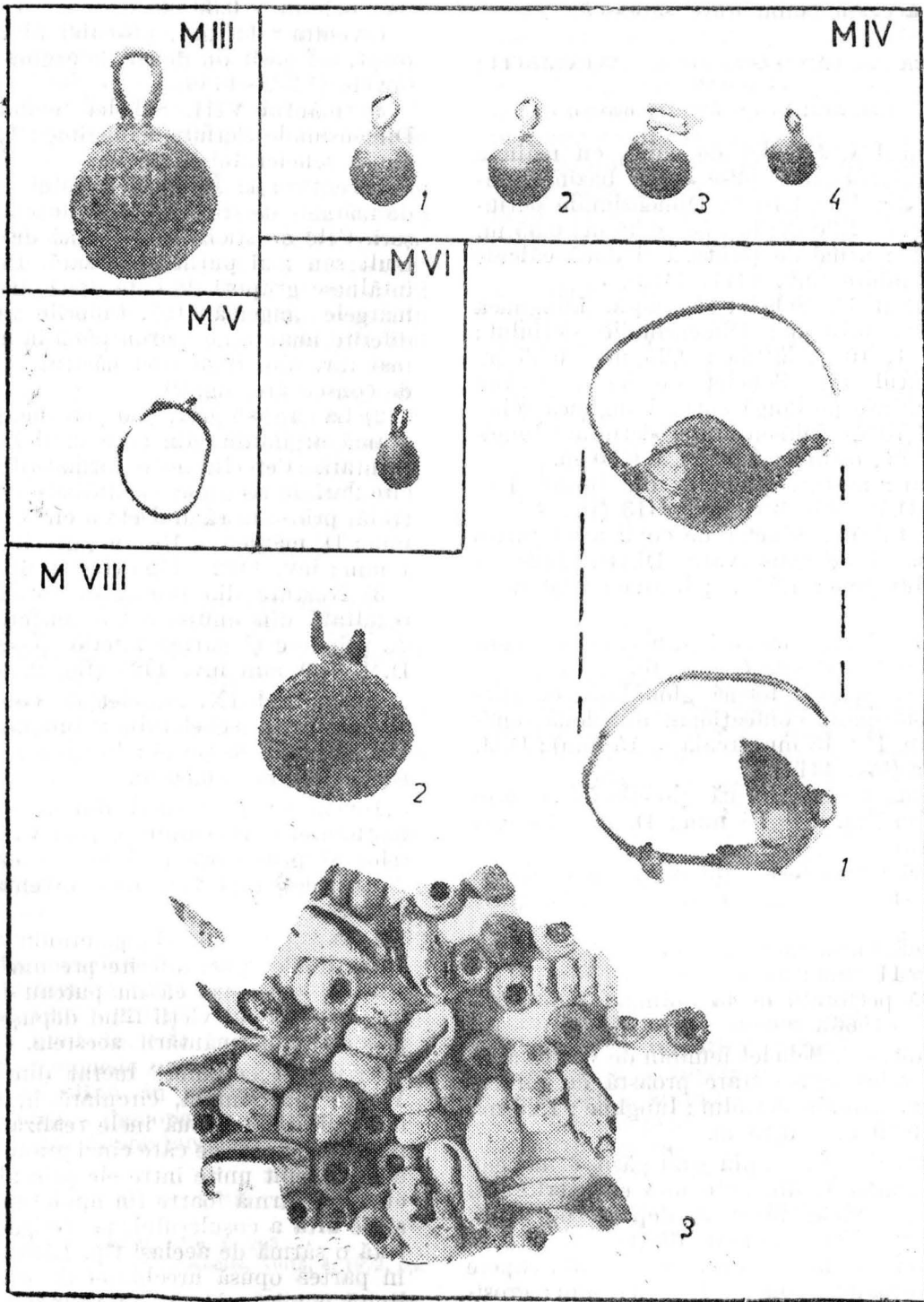


Fig. 2. Piese din inventarul funerar al mormintelor: M III — nasture; M IV — nasturi (1 — 4); M V — cercel simplu; M VI — nasture; M VIII — o pereche de cercei (1), nasture (2), mărgele (3).

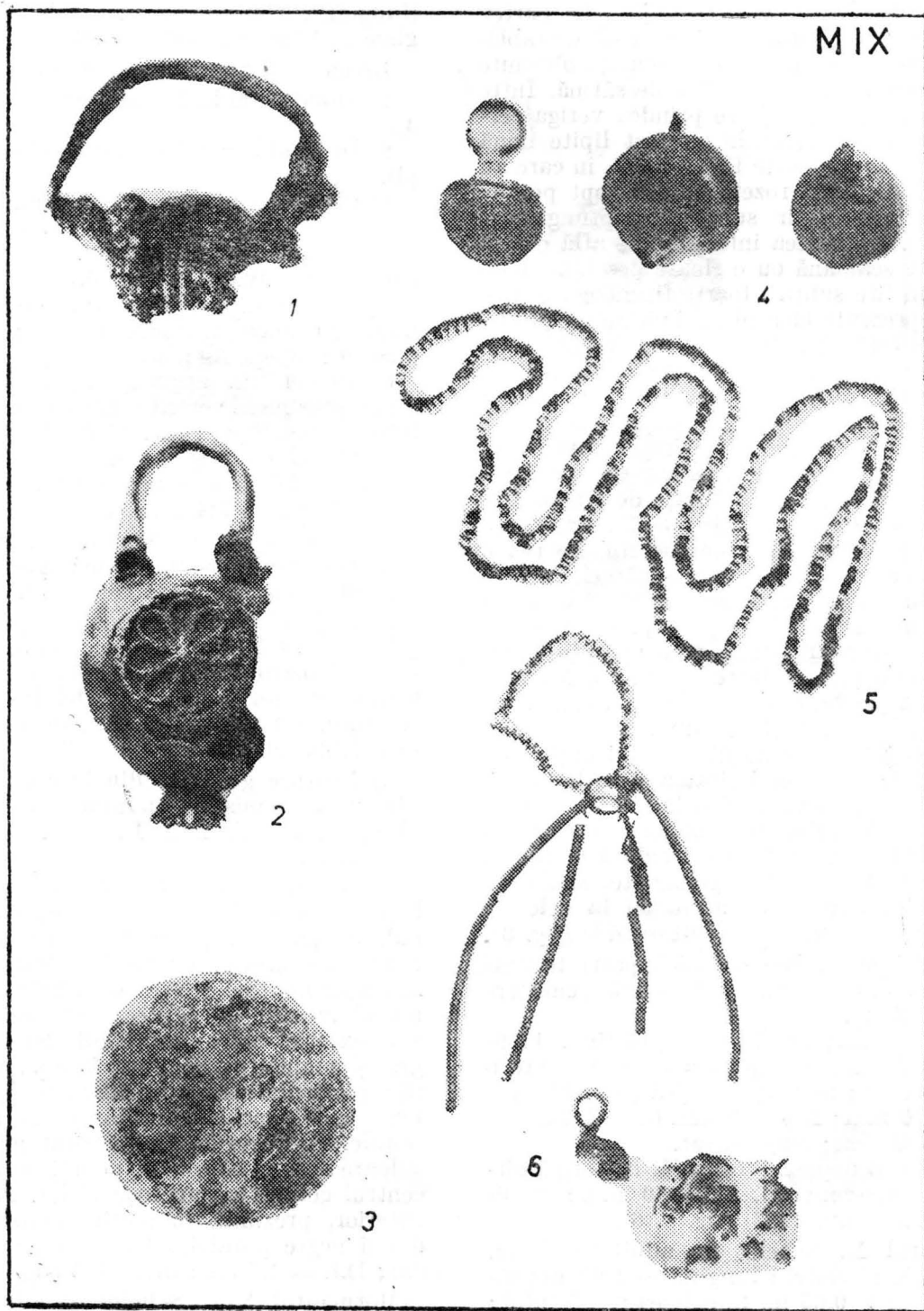


Fig. 3. M IX — cercei (1 — 2), oglindă (3), nasturi (4), mărgele (5), pandativ (6).

coșuleț = 9 mm ; grosimea verigii = 2 mm (inv. 4426)

b) Cercel cu „rozete”, lucrat din argint aurit. Corpul este lucrat din sârmă subțire de argint, care, prin ciocănire a căpătat o formă paralelipipedică, cu colțurile ușor rotunjite. La partea superioară a fost lipită o fâșie îngustă de tablă, pe care au fost sudate două tubulețe obținute din alăturarea mai multor fire de sârmă. Între ele cu ajutorul unei tije se prindea veriga cercelului. Pe fețele laterale au fost lipite două cercuri din sârmă foarte fin răsucită, în care au fost încadrate două rozete cu câte opt petale, realizate dintr-un fir subțire, dreptunghiular în secțiune. La partea inferioară se află o altă rozetă care seamănă cu o floare deschisă. Este lucrată din fire subțiri, foarte fin răsucite și se pare că reprezenta lăcașul unei pietre sau sticle, acum pierdută. I: 19 mm (cu verigă = 30 mm); lățime = 13 mm; rozetele laterale au D. = 9 mm; rozeta inferioară are D. = 6,5 mm; greutate = 2,45 gr. 900% Ag. (Fig. 3, 6).

2) În jurul capului s-au găsit mai multe spirale de fier, recuperate în stare fragmentară, având la unul din capete bobite de sticlă. Împreună cu acestea s-au găsit 315 mărgelile de sticlă și șapte fragmente de cochilii. Se poate presupune că spiralele și câteva mărgelile, deosebite prin formă și dimensiunile mai mici, împedebau acoperământul de pe cap. Bobițele de sticlă sunt verzi-albăstrui, transparente și au dimensiuni ce variază între 1—2 mm. Nu este exclusă nici posibilitatea ca ele să fi constituit un pandantiv (fig. 3) (inv. 4428).

Mărgelile din colier au dimensiuni puțin mai mari (2—4 mm) și în majoritatea cazurilor sticla este opacă, culorile variind de la nuanțe de alb-gălbui la verde, albastru și majoritatea maron. Cele mai multe sunt de formă circulară, cu cazuri de 2, 3 sau 4 mărgelile îngemănate, sau sunt aplatizate (formă întâlnită numai la cele de culoare maron (inv. 4432, 5261—5574) (fig. 3).

3) Risipiți pe schelet s-au găsit patru nasturi de bronz globulari, formați din două semisfere lipite (fig. 3, 6).

a) D. = 9 mm; urechiușa ruptă (inv. 4429)

b) D. = 7,5 mm; la partea inferioară are o bobită în relief; urechiușa ruptă (inv. 4430)

c) D. = 6 mm; I. = 9,5 mm (inv. 4431)

d) D. = 6 mm; fragmentar.

Pe piept era depusă o oglindă, de formă circulară, concav-convexă. D. = 60 mm; grosimea = 1 mm (inv. 4433) (fig. 3, 6).

Mormântul X. Schelet de adult în sicriu. Dimensiunile sicriului: lungime = 1,95 m; lățime: 0,35 m × 0,65 m. Lungimea scheletului: 1,73 m.

Fără inventar.

Mormântul XI. Schelet de adult (lungime: 1,75 m) în sicriu. Dimensiunile sicriului: lungime = 2 m; lățime = 0,40 m × 0,80 m. Fără inventar.

Mormântul XII. Schelet de adult (lungime: 1,75 m) în sicriu. Dimensiunile sicriului: lungime = 1,95 m; lățime = 0,40 m × 0,80 m. Fără inventar.

Mormântul XIII. Două schelete de copii (lungime: 0,90 m). Dimensiunile sicriului: lungime = 1,30 m; lățime = 0,40 m × 0,60 m.

Inventarul aparține scheletului din stânga.

1) Monedă de la Matei Corvin (a. 1489) (fig. 4).

2) În jurul capului s-au găsit cinci cercei simpli.

a) Cercel din argint, cu unul din capete lățit și îndoit în formă de „S” D. = 12 mm, grosimea verigii = 1 mm; greutatea = 0,25 gr.; 900% Ag; inv. 4436 (fig. 5, 7).

b) Cercel din argint, fragmentar. D. = 12 mm, grosimea verigii = 1 mm; greutate = 0,20 gr; 900% Ag; inv. 4437 (fig. 4, 7).

c) Cercel din argint, fragmentar. D. = 15 mm; grosimea verigii: 1,2 mm; greutate = 0,50 gr; 900% Ag; inv. 4438 (fig. 4, 7).

d) Cercel din argint. D. = 12—16 mm, grosimea verigii = 1 mm; greutate = 0,45 gr; 900% Ag; inv. 4440.

e) Cercel de argint, fragmentar. D. = 12 mm, grosimea verigii = 0,8 mm; greutate = 0,15 gr. 900% Ag; inv. 4441 (fig. 4, 7).

3) În jurul capului erau împrăștiate 19 mărgelile din pastă de sticlă, de culoare alb-gălbui, verde și maron. Trei sunt aplatizate (lățime = 6 mm, grosime = 3 mm) celelalte au o formă circulară (D. = 4—5 mm, grosime = 3 mm); inv. 4439, 5919—5936.

4) Nasture globular din bronz, confecționat din două semisfere, având urechiușa puțin alungită. I = 10 mm, D. = 6 mm; inv. 4442 (fig. 4, 7).

5) Lângă cap era depusă o căniță de Iznik, lucrată din caolin alb-gălbui, cu corpul sferoidal, cu gât înalt, cilindric, ușor evazat spre gură și cu buza ușor rotunjită. Fundul este înelar, ușor înălțat. Toarta se prinde de buză, iar atașul inferior de pântec. Atât la interior cât și la exterior are un smalț alb dat într-un strat gros și neuniform. Excepție face partea inferioară a piciorului care a rămas nesmalțuită. Pe un fond cobalt-închis sunt lăsate în alb motive florale. Contururile florilor sunt marcate cu o culoare neagră iar cele de pe mijlocul vasului au centrul colorat cu un roșu-violet. Pe toartă, la exterior, prezintă un motiv realizat din mici dungi negre paralele. I = 10 cm; D.M. = 7,5 cm; D.f. = 4,5 cm; inv. 4455 (fig. 4).

Mormântul XIV. Schelet de adult (lungime 1,75 m) în sicriu. Dimensiunile sicriului: lungime = 1,90 m; lățime = 0,35 m × 0,60 m.

Fără inventar.

Mormântul XV. Schelet de copil (lungime = 0,70 m) în sicriu. Dimensiunile sicriului: lungime = 1,30 m, lățime = 0,20 m × 0,55 m

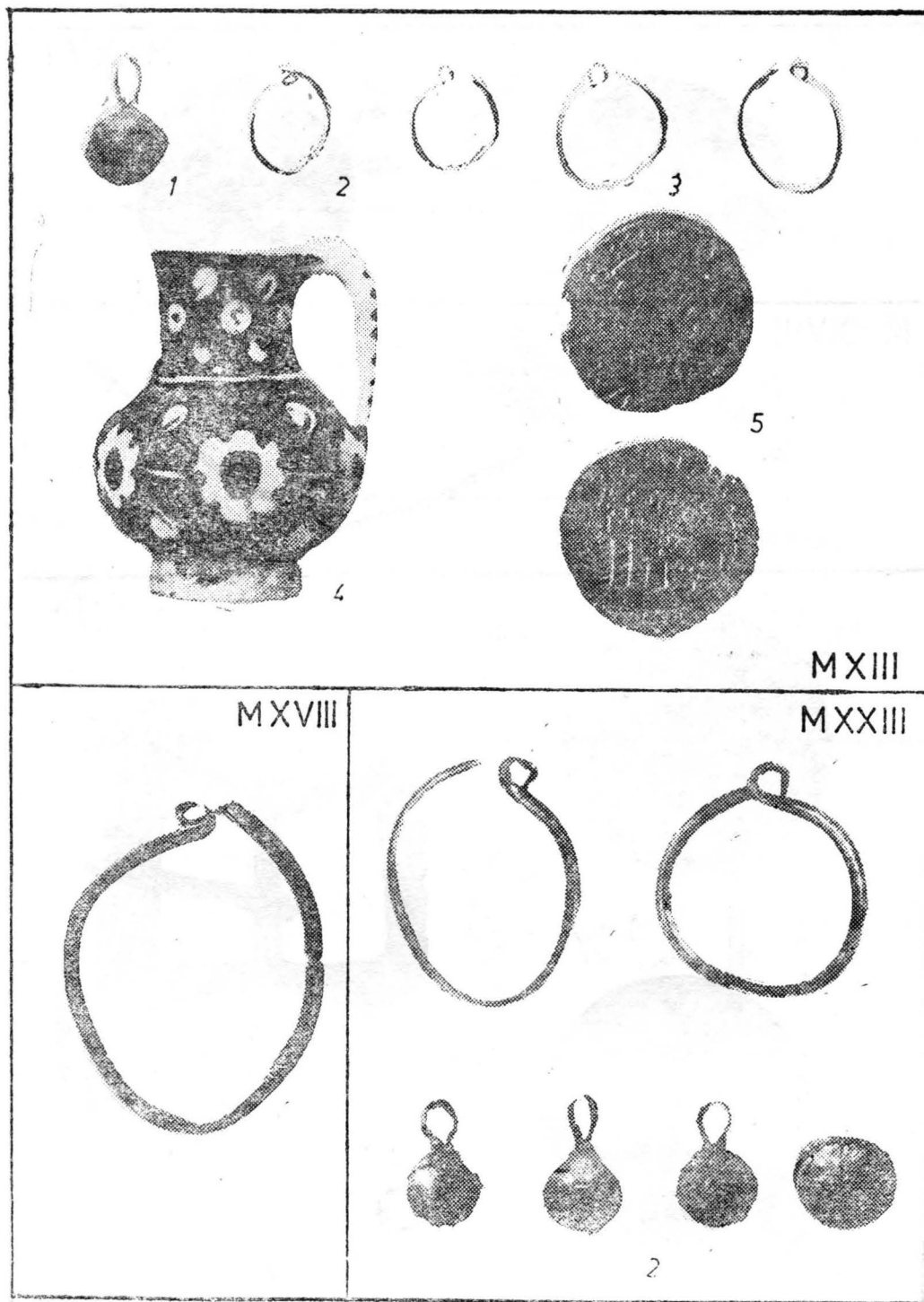


Fig. 4. M XIII — nasture (1), cercel cu capătul terminat în „S” (2), cercei simpli (3), căniță orientală (4), monedă de la Matei Corvin (5); M XVIII — cercel simplu; M XXIII — cercei simpli (1), nasturi (2).

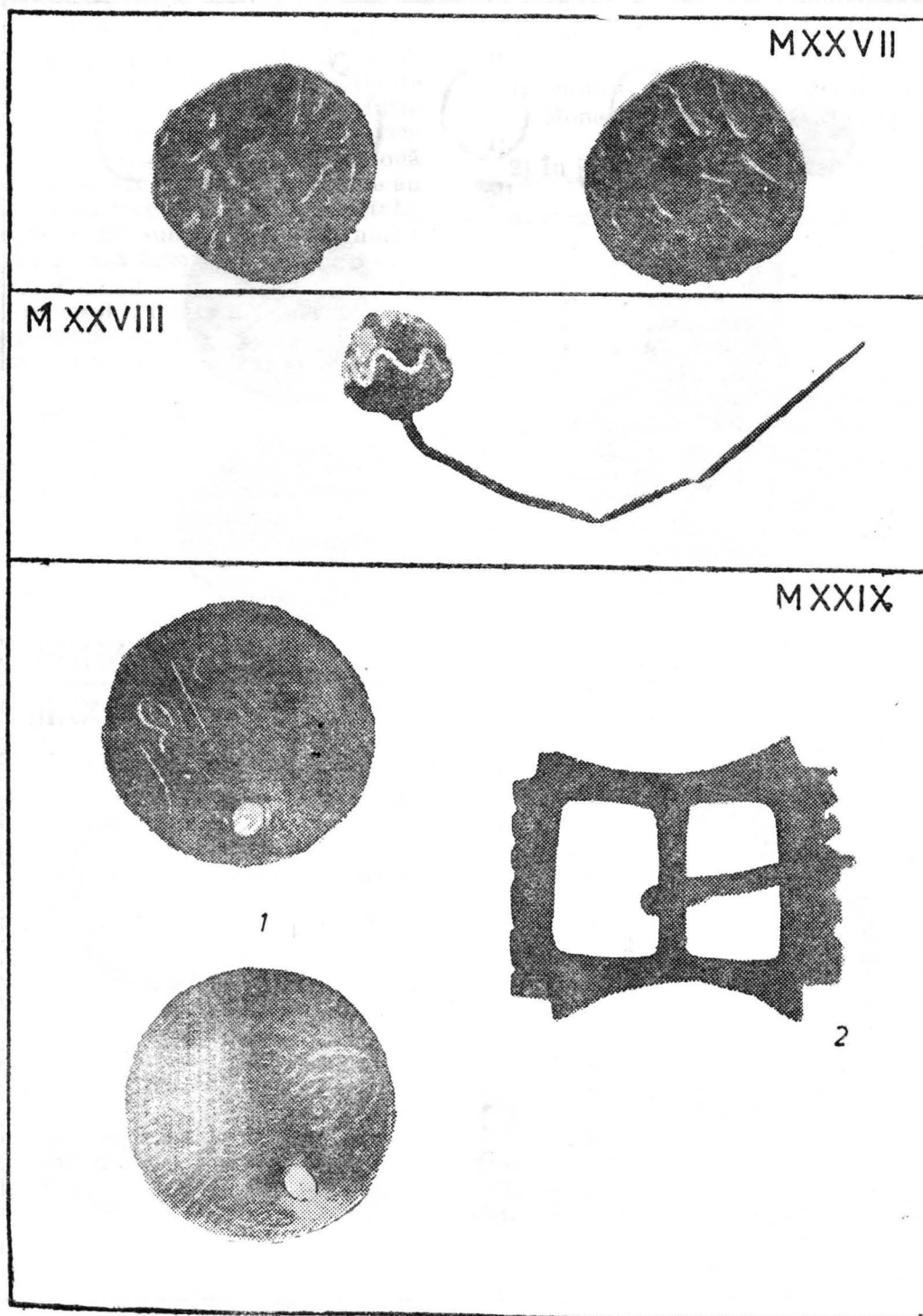


Fig. 5. M XXVII — monedă de la Ibrahim I; M XXVIII — ac de păr; M XXIX — monedă de la Ahmed III (1), cataramă (2).

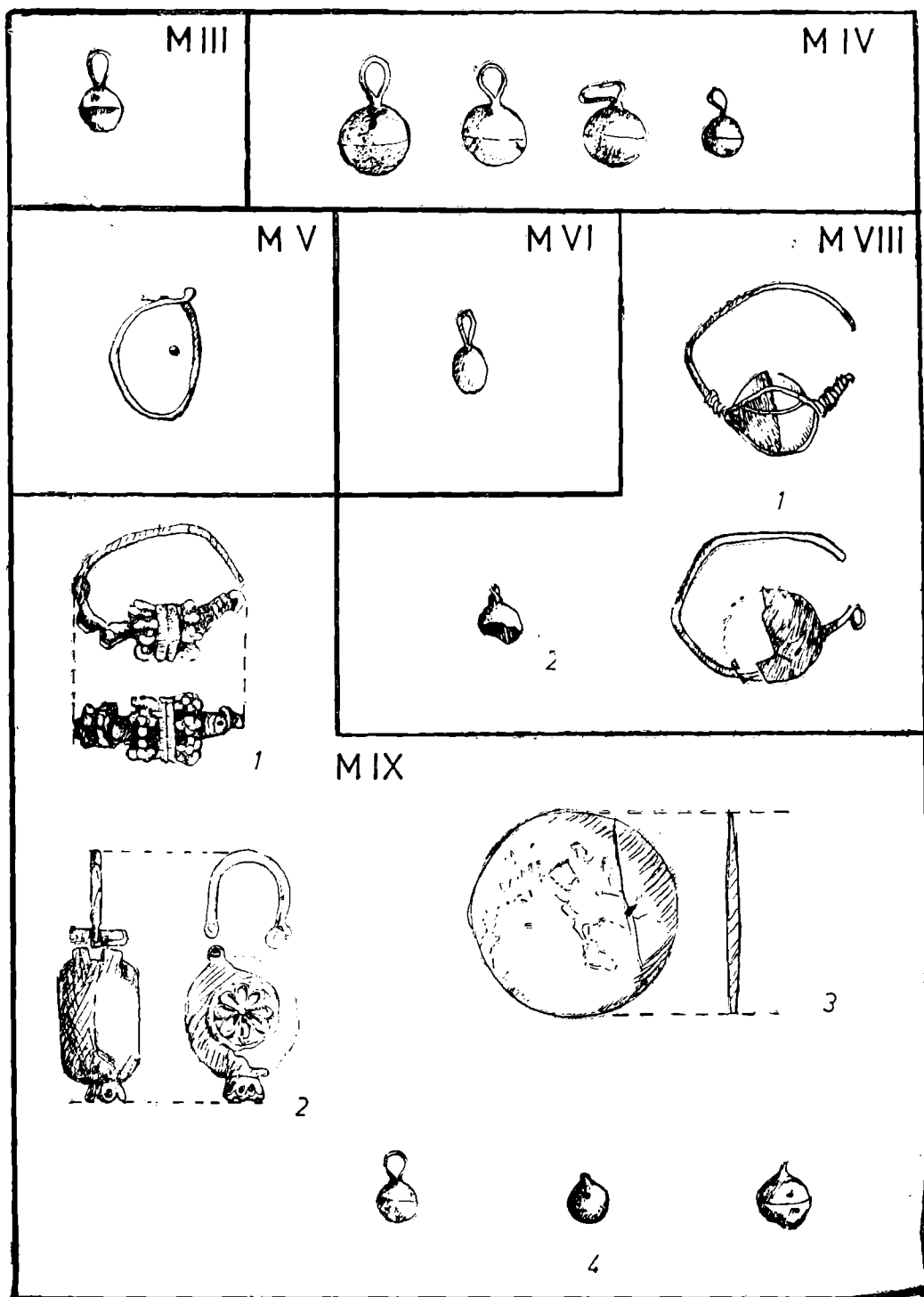


Fig. 6. M III — nasture; M IV — nasturi; M V — cercei simplu; M VI — nasture; M VIII — pereche de cercei (1), nasture (2); M IX — cercei (1-2), oglindă (3), nasturi (4).

Inventar : mâna stângă s-a găsit o monedă de la Soliman I (1520—1566)

Mormântul XVI. Schelet feminin de copil (lungime = 1,05 m) în sicriu. Dimensiunile sicriului : lungime = 1,30 m, lățime = 0,20 m × 0,40 m.

Inventar :

1) Cercel simplu din bronz, D. = 12 mm; grosimea verigii = 1 mm; inv. 4443 (fig. 7).

2) Mărgele din pastă de sticlă de culoare albastră, verde și maro; au o formă paralelipipedică sau cilindrică. D. = 2—3 mm, lățime = 2—4 mm; inv. 4444, 5937—5947.

3) Nasturi din bronz :

a) Nasture globular cu urechiușa puțin alungită. D. = 7,5 mm, I = 11 mm; inv. 4445 (fig. 7).

b) Nasture globular, puțin teșit la partea inferioară, cu urechiușa de prindere circulară. D. = 8 mm, I. = 12 mm; inv. 4446 (fig. 7).

Mormântul XVII. Schelet de adult (lungime = 1,70 m) în sicriu. Dimensiuni ale sicriului : lungime : 2 m; lățime : 0,70 m × 0,40 m.

S-au păstrat fragmente dintr-o țesătură maron de lână.

Mormântul XVIII. Schelet feminin adult (lungime = 1,50 m) în sicriu. Dimensiunile sicriului : lungime = 2 m, lățime = 0,40 m × 0,70 m.

Inventar : cercel simplu din bronz. D. = 24 mm, grosimea verigii = 2 mm; inv. 4448 (fig. 4, 7).

Mormântul XIX, Schelet de copil (lungime = 1,20 m) în sicriu. Dimensiunile sicriului : lungime = 1,75 m, lățime = 0,30 m × 0,50 m. Fără inventar.

Mormântul XX. Schelet de adult (lungime = 1,65 m) în sicriu. Dimensiunile sicriului, lungime = 1,95 m, lățime = 0,20 m × 0,60 m

Inventar : monedă de la Matei Corvin (a, 1489)

Mormântul XXI. Schelet de adult (lungime = 1,75 m) în sicriu. Dimensiunile sicriului : lungime = 2 m, lățime = 0,30 m × 0,70 m. Fără inventar.

Mormântul XXII. Schelet feminin, adult (lungime = 1,60 m) în sicriu. Dimensiunile sicriului : lungime = 1,90 m, lățime = 0,45 m × 0,60 m

La picioare s-au găsit două călcâie de încălțăminte.

Mormântul XXIII. Schelet de copil, feminin (lungime = 1 m) în sicriu. Dimensiunile sicriului : lungime = 1,25 m, lățime = 0,20 m × 0,40 m.

Inventar : 1) Monedă de la Vladislav II (1490—1497)

2) Cercei simpli

a) Cercel din aur. D. = 20 mm, grosimea verigii = 1,5 mm. 450% Au; inv. 4434 (fig. 5, 7).

b) Cercel din bronz. D. = 20—25 mm, grosimea verigii = 1,5 mm; inv. 4435. (fig. 4, 7).

3) Nasturi globulari din bronz (fig. 4, 7).

a) D. = 6 mm, I = 11 mm; inv. 4450

b) D. = 5,5 mm; I. = 10 mm; inv. 4451

c) D. = 8 mm; urechiușa ruptă; inv. 4452

d) D. = 6 mm; partea inferioară distrusă; inv. 4453

4) Mărgele din pastă de sticlă (190) și cochilii (115) găsite în zona capului. Au o formă circulară, fiind uneori îngemănate (2—4 exemplare). D. = 2—3 mm, grosime = 2—4 mm; inv. 4449; 5580—5883.

Mormântul XXIV. Schelet de adult (lungime = 1,75 m) în sicriu. Dimensiunile sicriului : lungime = 1,90 m, lățime = 0,30 m × 0,80 m.

La picioare s-au găsit două călcâie de încălțăminte.

Mormântul XXV. Schelet de adult, în sicriu. Starea avansată de distrugere nu a permis efectuarea măsurătorilor.

Mormântul XXVI. Schelet de copil (lungime = 0,50 m) în sicriu, păstrat fragmentar.

Mormântul XXVII. Schelet de adult (lungime = 1,75 m) în sicriu. Dimensiunile sicriului : lungime = 1,80 m, lățime = 0,40 m × 0,60 m.

Inventar : 1) La mâna stângă o monedă de la Ibrahim I (a, 1640) (fig. 5).

Mormântul XVIII. Schelet de adult, feminin (lungime = 1,55 m) în sicriu. Dimensiunile sicriului : lungime = 1,70 m, lățime = 0,40 m × 0,50 m.

Inventar : 1) Cercel simplu din bronz. D. = 20—25 mm, grosimea verigii = 1,5 mm; inv. 4448.

2) Cercel din bronz cu pandantiv globular, fragmentar.

3) Ac de păr, cu tija din bronz. La capăt are o bobită din pastă de sticlă de culoare albastru închis; pe partea mediană este vopsită cu o bandă aurie lată de 3 mm, peste care au fost dispuse două nervuri subțiri, ondulate, din sticlă albă. Lungimea tije acului = 50 mm; D. capului sferic al acului = 10 mm; inv. 4447 (fig. 5, 7).

Mormântul XXIX. Schelet de adult (lungime = 1,55 m) în sicriu, din care s-au păstrat doar urme de lemn.

Inventar : 1) Lângă craniu s-a găsit o monedă perforată emisă de sultanul Ahmed III (a. 1704) (fig. 5).

2) Lângă laba piciorului s-a găsit o cataramă de bronz. Lungime = 25 mm, lățime = 14—22 mm; inv. 4454 (fig. 5, 7).

3) Nasturi globular din plumb

a) D. = 8,5 mm; inv. 4898.

b) D. = 8,5 mm; inv. 4899.

c) D. = 8,7 mm; inv. 4900.

d) D. = 9 mm; inv. 4901.

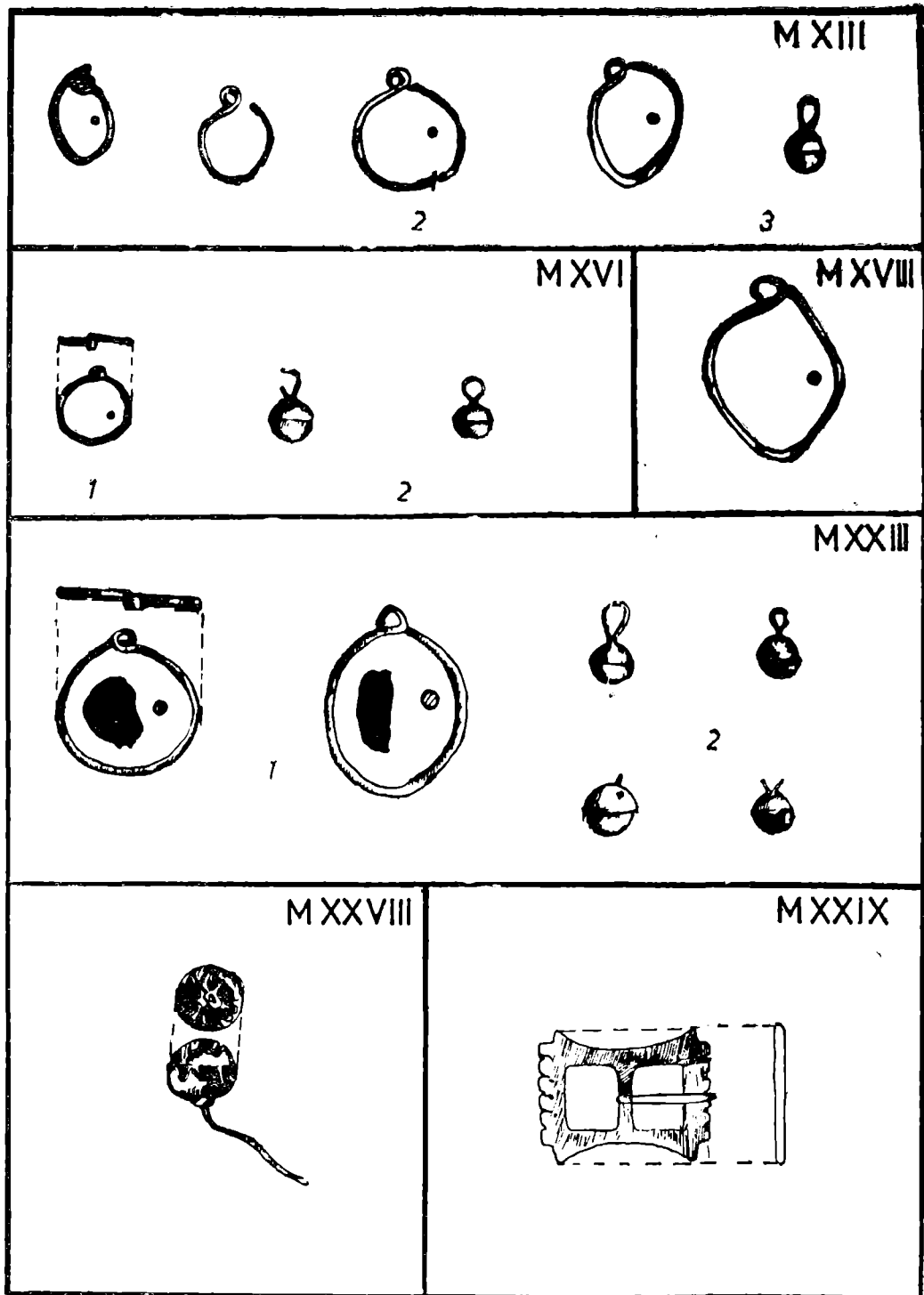


Fig. 7. M XIII -- cerceul cu capătul terminat în „S” (1), cercei simpli (2), nasture (3); M XVI -- cerceul simplu (1), nasturi (2); M XVIII cerceul simplu; M XXIII -- cercei simpli (1), nasturi (2); M XXVIII -- ac de păr; M XXIX -- cataramă.

LA NÉCROPOLE MÉDIÉVALE D'ENISALA, DÉP. DE TULCEA (1967—1968)

RÉSUMÉ

L'auteur publie les documents obtenus à la suite des recherches pratiquées durant la période 1967—1968 par M. Babeș et restés inédits jusqu'à présent. Sur les 30 sépultures médiévales explorées 20 étaient richement meublées de monnaies, accessoires vestimentaires et bijoux, ce qui a permis la datation de ces trouvailles aux XV^e—XVIII^e s.

Pour ce qui est des monnaies, on a récupéré 14 pièces (10 turques et 4 hongroises) s'échelonnant comme suit : 3 monnaies de Mathias Corvin (1482—1489) et 1 de Vladislav II (1490—1497), 8 aspres de Soliman I^{er} (1520—1566), un autre d'Ibrahim I^{er} (1640) et un autre d'Ahmed III (1707). Généralement, ces monnaies étaient déposées en un seul exemplaire dans la main du défunt. Dans un seul cas, on a trouvé 6 pièces de monnaie déposées sur la bouche.

A part les monnaies, on a encore trouvé des perles (XV^e—XVI^e s.), des boucles d'oreille (XV^e—XVI^e s.) — autrement dit de ces catégories d'objets très fréquents dans le mobilier funéraire des tombes médiévales.

L'attention de l'auteur a été encore retenue par quelques trouvailles qui ne se font jour que rarement dans les sépultures médiévales. Par exemple, la tombe XIII a livré une cruche d'Iznik. La présence d'une monnaie de Mathias Corvin (1489) offre une datation sûre pour cette tombe. Sur le total de 219 tombes explorées durant la période 1977—1981, on signalera d'autres trouvailles similaires dans le cas des tombes M 115 et M 185. A en juger d'après les analogies relevées en Roumanie et à l'étranger (Yougoslavie, Grèce, U.R.S.S. et Pologne), si les récipients s'avèrent plutôt rares dans les tombes des XIV^e—XV^e s., leur présence au XVI^e—XVII^e s. parmi le mobilier funéraire revêt un caractère exceptionnel. Cette coutume devra donc être considérée comme une réminiscence de quelques traditions païennes, conservées au fil des âges par les communautés humaines.

C'est de ce même oeil qu'il convient de regarder la présence des 6 pièces de monnaies déposées sur la bouche du défunt enterré dans la tombe V, fouillée en 1967. Comme on le sait l'obole de Charon déposé dans la tombe sous la forme d'une pièce de monnaie a été adopté par les Daco-Gètes à la suite de leurs contacts avec la civilisation gréco-romaine. Les pre-

miers témoignages en ce sens ont été fournis par les nécropoles de Callatis et d'Enisala (IV^e s. av.n.è.). Au II^e s. de n.è. est attestée la coutume de déposer une pièce de monnaie sur la bouche du défunt. Cette pratique deviendra constante plus tard, du XI^e jusqu'au XIII^e s. attestée notamment en Transylvanie. Dans les autres régions du pays en Valachie et Moldavie, les trouvailles de cette sorte prennent un caractère fortuit.

Dans les régions limitrophes de la Roumanie, les trouvailles se rangent dans les mêmes limites chronologiques — dans la plupart des cas s'agissant d'une seule monnaie. A titre exceptionnel on signale parfois le triple obole, mais la présence de 6 pièces de monnaies n'est attestée qu'à Enisala. Les trouvailles les plus récentes en date sont du XVI^e s. — elles ne sauraient être considérées autrement que comme des réminiscences d'une coutume fréquente aux XI^e—XIII^e s.

EXPLICATION DES FIGURES

Fig. 1. Constructions modernes aménagées dans la zone occupée par la nécropole.

Fig. 2. Pièces de l'inventaire funéraire des tombes : T III — bouton ; T IV — boutons (1—4) ; T V — boucle d'oreille simple ; T VI — bouton ; T VIII — paire de boucles d'oreille (1), bouton, (2), perles (3).

Fig. 3. T IX — boucles d'oreille (1—2), miroir (3), boutons (4), perles (5), pendentif (6).

Fig. 4. T XIII — bouton (1) boucle d'oreille à l'extrémité en „S” (2), boucles d'oreille simples (3), vase oriental (4), monnaie de Mathias Corvin (5) ; T XVIII — boucle d'oreille simple ; T XXIII — boucles d'oreille simples (1), boutons (2).

Fig. 5. T XXVII — monnaie d'Ibrahim I ; T XXVIII — épingle à cheveux ; T XXIX — monnaie d'Ahmed III (1) ; boucle de ceinture (2).

Fig. 6. T III — bouton ; T IV — boutons ; T V — boucle d'oreille simple ; T VI — bouton ; T VIII — paire de boucles d'oreille (1), bouton (2) ; T IX — boucles d'oreille (1—2) miroir (3), boutons (4).

Fig. 7. T XIII — boucle d'oreille à l'extrémité en „S” (1), boucles d'oreille simples (2), bouton (3) ; T XVI — boucle d'oreille simple (1), boutons (2) ; T XVIII — boucle d'oreille simple ; T XXIII — boucles d'oreille simples (1), boutons (2) ; T XXVIII épingle à cheveux ; T XXIX — boucle de ceinture.